

# Ontwikkeling stikstofbalans tot 2030 per provincie

Auteurs: Jan Roefs, Rembert van Noort (NCM)

Datum: 18 juni 2024

## Aanleiding

Begin dit jaar heeft het Nederlands Centrum voor Mestverwaarding (NCM) de gevolgen van recente beleidsmaatregelen op de Nederlandse mestbalans gepubliceerd ([hier](#) te downloaden). Hiermee lieten we zien dat dit grote gevolgen heeft voor de Nederlandse mestmarkt: er zal, nadat de export en verwerking heeft plaatsgevonden, een groot mestoverschot overblijven van maar liefst 59 miljoen kg stikstof in 2026. Omgerekend in (onbewerkte) rundveedrijfmest komt dit overeen met 400.000 vrachtwagens die niet in Nederland kunnen worden geplaatst. In deze notitie hebben we aangestipt dat nog niet ingevoerd beleid voor natuurontwikkeling dit mestoverschot nog kan verdubbelen. Maar wat betekent dit voor de verschillende regio's? Er zijn immers grote verschillen binnen Nederland, niet alleen in de structuur van de landbouw maar ook in de impact van beleidsmaatregelen. In deze notitie geven we een beeld van deze gevolgen op de mestbalans per provincie. We beperken ons hierbij tot stikstof uit dierlijke mest. Weliswaar hebben sommige maatregelen ook gevolgen voor de gebruiksmogelijkheden voor fosfaat (het mestbeleid kent normen voor stikstof en fosfaat), we verwachten echter niet dat dit tot grote moeilijkheden gaat leiden.

In deze notitie bespreken we de provinciale impact van de volgende maatregelen:

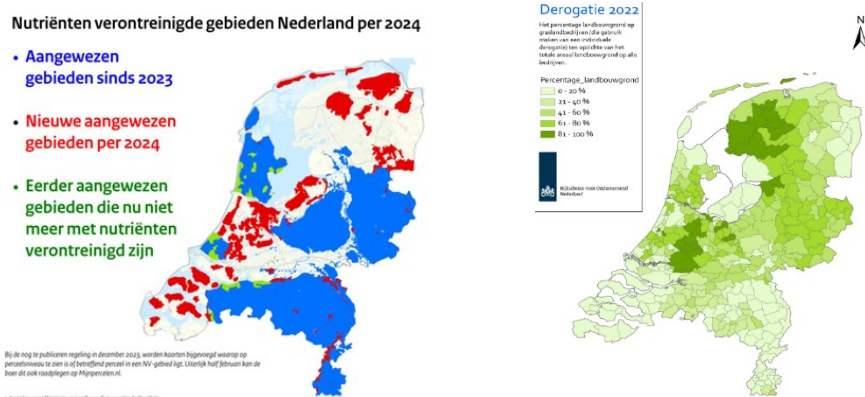
Vastgestelde/ingevoerde maatregelen, gevolgen in 2026:

- Afschaffen van derogatie
- Invoeren van bufferstroken langs watervoerende sloten en beken
- Verlaging mestexcretieplafond
- Aanwijzing van Nutriënt Verontreinigde gebieden

Aangekondigd maar nog niet definitief, gevolgen in 2030:

- Brede bufferstroken in het Centrale, Oostelijke en Zuidelijke zandgebied
- Nationaal Programma Landelijk Gebied (NPLG)

Figuur 1: De kaarten van de aangewezen NV-gebieden (links) en het areaal derogatiegrond (rechts) laten zien dat er grote regionale verschillen zijn.



## De maatregelen in het kort:

### Afschaffen van derogatie

Een boer of tuinder kent twee gebruiksnormen voor stikstof: een totale gebruiksnorm (bepaald per gewas met verschillen tussen regio's) en binnen de totale gebruiksnorm een maximum per hectare (ha) van 170 kg stikstof (N) uit dierlijke mest. Derogatie is de mogelijkheid die de Europese Commissie heeft gegeven voor melkveehouders om een groter deel van de gebruiksnorm met dierlijke mest in te vullen (250 of 230 kg N/ha, afhankelijk van de provincie). Hiervoor geldt een aantal voorwaarden, onder andere dat minimaal 80% van het bedrijfsareaal grasland is. Deze derogatie wordt tussen 2023 en 2026 afgebouwd. De deelnemende melkveehouders behouden dus een hun huidige totale stikstofbestedingsnorm, maar mogen dit vanaf 2026 maar voor 170 kg N/ha met dierlijke mest invullen. Hiermee stijgt het gebruik van kunstmest en daalt het gebruik van dierlijke mest, maar blijft het totale stikstofgebruik gelijk.

### Bufferstroken langs watervoerende sloten en beken

Er zijn per 2023 stroken ingevoerd van enkele meters langs sloten waar niet meer mag worden bemest. In de notitie rekenen we in alle provincies met een verlies van 3,5% van het landbouwareaal.

### Verlaging mestexcretieplafond

De Europese Commissie heeft aangegeven dat in 2025 het maximale mestproductieplafond met 10% daalt, van 489,4 naar 440,0 miljoen kg N. Aangezien de Nederlandse veehouderij nu onder het huidige plafond zit, betekent dit een krimp van de mestproductie met 6%.

### Aanwijzing Nutriënt Verontreinigde Gebieden (NV-gebieden)

Nederland heeft specifieke gebieden aangewezen als NV-gebied. In deze gebieden daalt de totale stikstofgebruiksnorm: in 2024 met 5% of 10% en vanaf 2025 met 20%. In de berekeningen is het uitgangspunt dat deze korting voor driekwart met minder kunstmest en voor een kwart met minder dierlijke mest wordt gerealiseerd.

### Brede bufferstroken langs natuurlijke beken

In het addendum voor het zevende Nitraatactieplan (de basis voor ons mestbeleid) zijn brede bufferstroken van 100 tot 250 meter langs natuurlijke beekjes aangekondigd, in het centrale, oostelijke en zuidelijke zandgebied. Het aankomende kabinet heeft aangegeven deze te willen beperken tot 100 meter. Het is nog onduidelijk wat de exacte voorwaarden hiervoor zijn. In de calculatie is ervan uitgegaan dat deze stroken van 100 meter niet meer mogen worden bemest.

### NPLG

In het ontwerp NPLG (december 2023) heeft het vorige kabinet de doelstelling voor 275.000 hectare nieuwe (agrarische) natuur benoemd. Ook hiervan hebben we aangenomen dat op deze hectares niet meer mag worden bemest. Het is waarschijnlijk dat een deel van de genoemde brede bufferstroken hier onderdeel van zijn. Hierdoor kan er sprake zijn van een dubbeltelling.

## Gevolgen plaatsingsruimte dierlijke mest

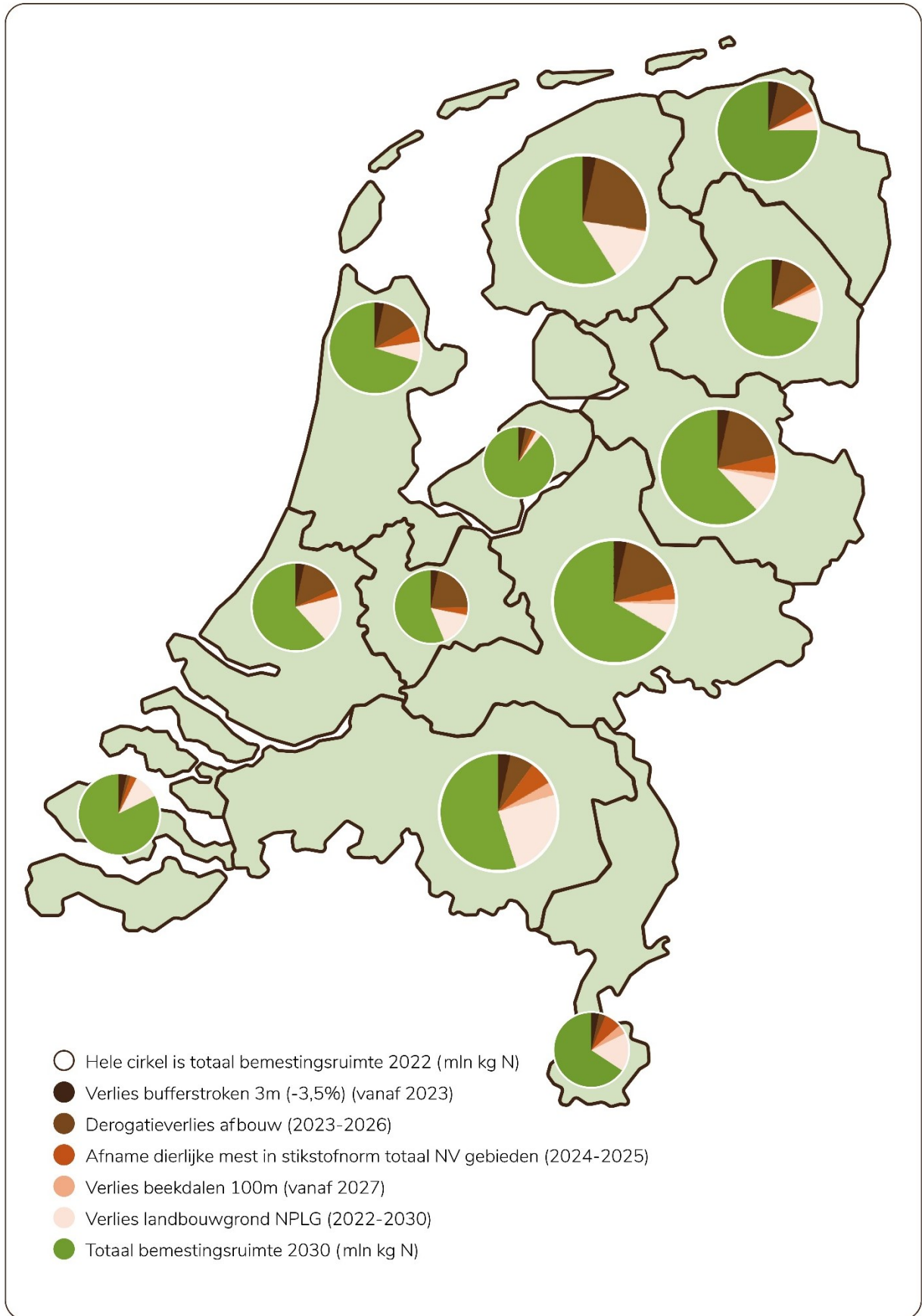
De onderstaande tabel en figuur laten per provincie de effecten zien van de verschillende maatregelen op de plaatsingsruimte voor stikstof uit dierlijke mest. De totale cirkel staat daarbij voor de plaatsingsruimte van 2022. Het groene part van de cirkel is de gebruiksruimte die in 2030 resteert. De andere partjes betreffen het effect van de verschillende maatregelen.

- In alle provincies is er sprake van een forse krimp van plaatsingsruimte voor stikstof uit dierlijke mest in 2030, variërend van 11% in Flevoland tot 45% in Noord-Brabant. Gemiddeld over Nederland is dit 34%.
- In absolute zin is de krimp in mestplaatsingsruimte het grootste in Friesland en Noord-Brabant, gevolgd door Overijssel en Gelderland. In deze provincies mag in 2030 circa 5 miljoen ton minder drijfmest op de percelen worden gebracht.
- De afbouw van de derogatie heeft absoluut gezien het grootste effect in Friesland, Gelderland en Overijssel. In alle provincies behalve Zeeland, Flevoland en Limburg is het effect van wegvallen derogatie groot (meer dan 3 miljoen kg stikstof).
- In Noord-Brabant, Overijssel en Gelderland is het verlies als gevolg van aanwijzing van NV-gebieden het grootste. In Friesland en Flevoland speelt dit verlies bijna geen rol.
- De brede beekdalen op zandgronden hebben het grootste effect in Noord-Brabant, maar ook in Limburg, Overijssel en Gelderland.
- De geplande natuurontwikkeling via het NPLG heeft aanvullend een groot effect op de mestbalans in Nederland. De grootste gevolgen zien we in Noord-Brabant gevolgd door Friesland; in alle provincies behalve Flevoland is de krimp als gevolg van het NPLG in stikstofgebruiksruimte minimaal 2 miljoen kg N uit dierlijke mest.

Tabel 1: Ontwikkeling mestplaatsingsruimte door beleidsmaatregelen per provincie [mln. kg N uit dierlijke mest]

	NL	GR	FR	DR	OV	FL	GL	UT	NH	ZH	ZL	NB	LB
<b>Totaal 2022</b>	<b>383</b>	<b>33</b>	<b>54</b>	<b>31</b>	<b>44</b>	<b>17</b>	<b>49</b>	<b>18</b>	<b>27</b>	<b>25</b>	<b>22</b>	<b>45</b>	<b>18</b>
Bufferstroken	-13	-1	-2	-1	-1	-1	-2	-1	-1	-1	-1	-2	-1
Derogatie	-52	-4	-13	-4	-8	-1	-8	-4	-4	-4	0	-3	0
NV-gebieden	-14	-1	0	0	-2	0	-2	-1	-2	-1	-1	-3	-1
<b>Totaal 2026</b>	<b>304</b>	<b>27</b>	<b>39</b>	<b>26</b>	<b>32</b>	<b>15</b>	<b>37</b>	<b>13</b>	<b>21</b>	<b>20</b>	<b>20</b>	<b>38</b>	<b>16</b>
	-21%	-18%	-27%	-17%	-26%	-8%	-24%	-28%	-23%	-21%	-8%	-17%	-14%
Beekdalen	-5	0	0	0	-1	0	-1	0	0	0	0	-2	-1
NPLG	-47	-2	-7	-3	-4	0	-4	-3	-2	-4	-2	-11	-3
<b>Totaal 2030</b>	<b>252</b>	<b>25</b>	<b>32</b>	<b>22</b>	<b>27</b>	<b>15</b>	<b>33</b>	<b>10</b>	<b>19</b>	<b>15</b>	<b>18</b>	<b>25</b>	<b>12</b>
	-34%	-25%	-41%	-30%	-38%	-11%	-33%	-44%	-30%	-38%	-18%	-45%	-34%

Figuur 2: Ontwikkeling mestplaatsingsruimte door beleidsmaatregelen per provincie in 2030 t.o.v. 2022



## Mestbalans per provincie

De bovenstaande paragraaf geeft inzicht in de ontwikkeling in mestplaatsingsruimte per provincie. Maar hoe is de balans per provincie? Er zijn immers provincies met veel dieren (mestproductie) en provincies met weinig vee en relatief veel akkerbouw.

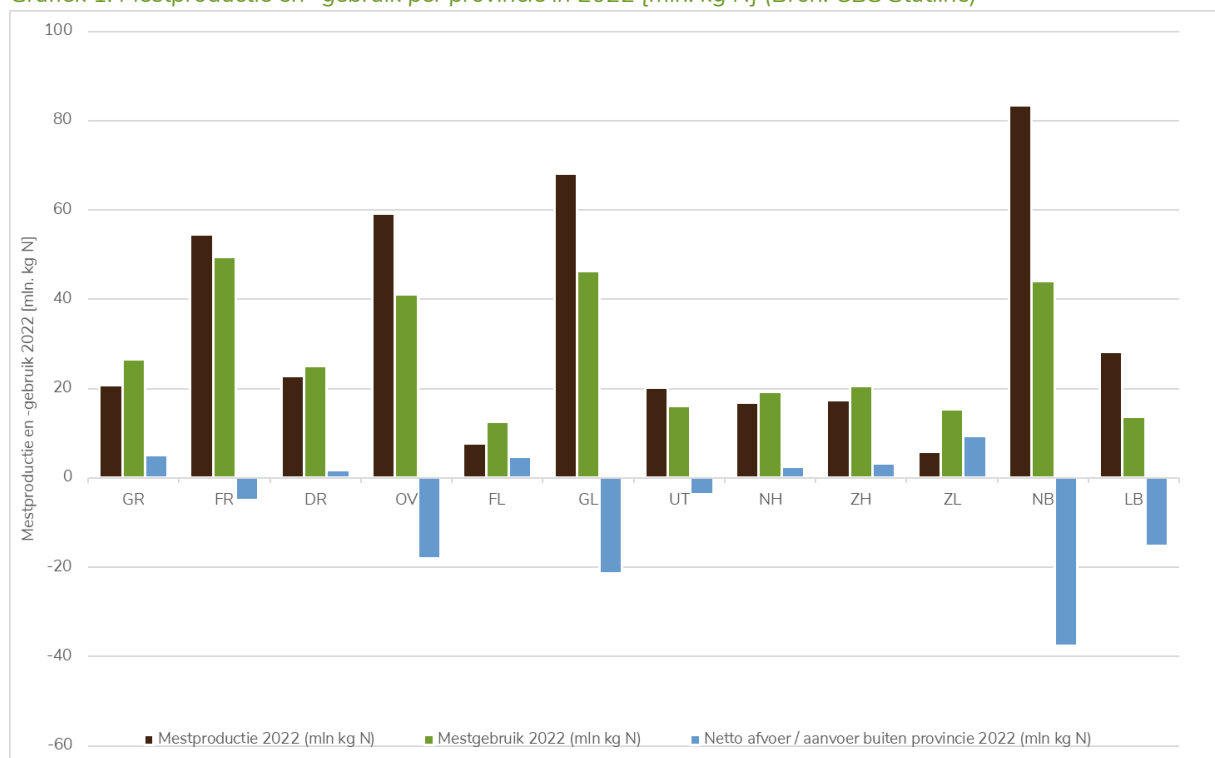
### Situatie 2022

Onderstaande tabellen en grafieken laten per provincie de balans zien tussen de mestproductie en het mestgebruik in die provincie. Tabel 2 en grafiek 1 geven de uitgangssituatie van 2022 weer. Als er meer mest wordt geproduceerd dan er in een provincie wordt gebruikt, dan is er een mestoverschot. Door afvoer naar een andere provincie of naar het buitenland is de situatie toch weer in balans. In de provincies met meer mestplaatsingsruimte dan mestproductie kan er juist nog mest worden aangevoerd vanuit andere provincies. De blauwe kolom in de grafiek geeft het netto effect van deze afvoer/aanvoer buiten de provincies. Dat is dus de som van binnenlandse mesttransport naar andere provincies en de mestexport. Het mestgebruik (groene kolom) is hierbij gedefinieerd als de mestplaatsingsruimte x de benuttingsgraad (%) volgens het CBS.

Tabel 2: Mestproductie en -gebruik per provincie 2022 [mln. kg N] (Bron: CBS Statline)

	NL	GR	FR	DR	OV	FL	GL	UT	NH	ZH	ZL	NB	LB
Mestproductie 2022	405	21	55	23	59	8	68	20	17	17	6	83	28
Mestgebruik 2022	330	27	50	25	41	13	46	16	19	21	15	44	14
<b>Netto afvoer(-) / aanvoer(+) buiten provincie incl. export/verwerking 2022</b>	<b>-74</b>	<b>5</b>	<b>-5</b>	<b>2</b>	<b>-18</b>	<b>5</b>	<b>-21</b>	<b>-4</b>	<b>3</b>	<b>3</b>	<b>9</b>	<b>-38</b>	<b>-15</b>

Grafiek 1: Mestproductie en -gebruik per provincie in 2022 [mln. kg N] (Bron: CBS Statline)



De uitgangssituatie in 2022 laat het volgende beeld zien:

- In 2022 waren er zes provincies met een netto mestafvoer en zes provincies met een netto mestaanvoer. Over heel Nederland gezien was er in 2022 sprake van een netto mestoverschot.
- De provincies met het grootste mestoverschot in 2022 waren Noord-Brabant, Limburg, Gelderland en Overijssel.
- De meeste mestaanvoer vond plaats in de provincies Zeeland, Groningen en Flevoland.
- In Friesland is zowel veel mestproductie als mestgebruik. Er was in 2022 al sprake van een beperkt mestoverschot.

### Situatie 2030

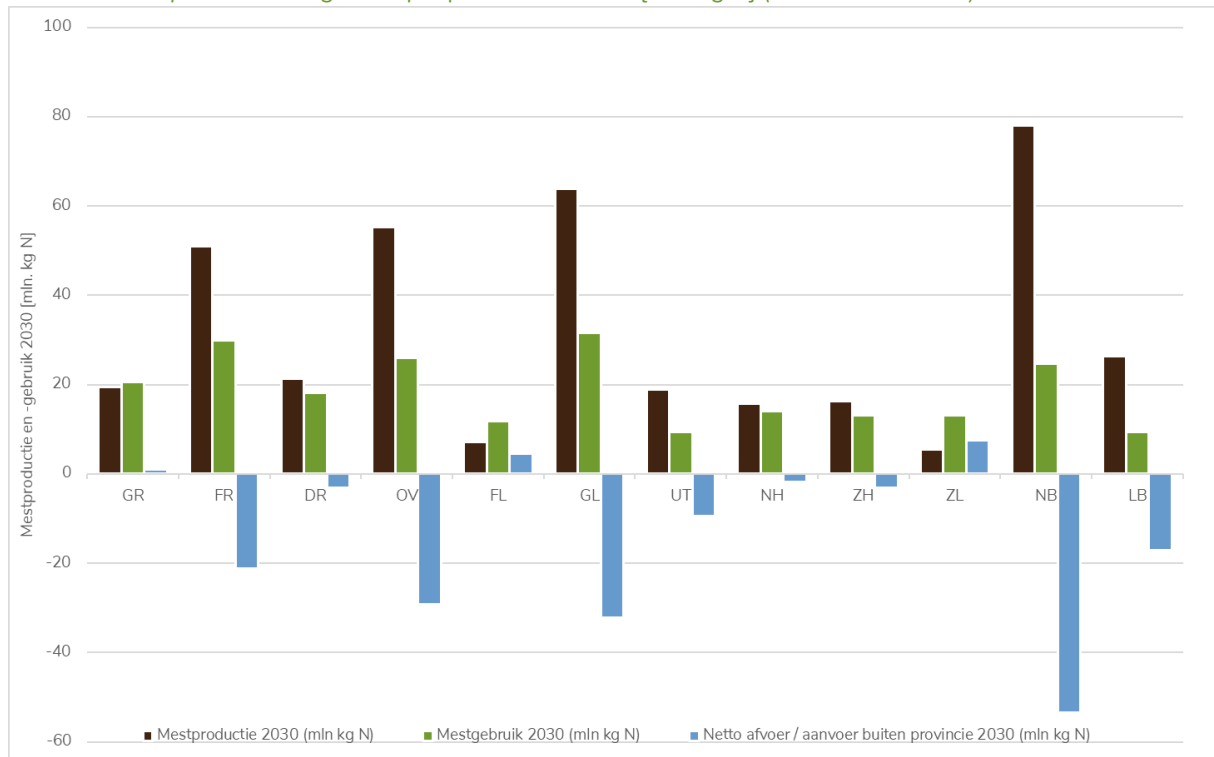
In 2030 zal het mestoverschot in stikstof uit dierlijke mest t.o.v. 2022 fors zijn toegenomen. De afname van de mestplaatsingsruimte als gevolg van de beschreven maatregelen (zie tabel 1) is namelijk groter dan de afname van de mestproductie. Voor de berekening van de mestproductie in 2030 is rekening gehouden met een krimp van 6% als gevolg van het verlagen van het mestexcretieplafond in 2025.

Tabel 3: Mestproductie en -gebruik per provincie 2030 [mln. kg N] (Bron: CBS Statline)

	NL	GR	FR	DR	OV	FL	GL	UT	NH	ZH	ZL	NB	LB
<b>Mestproductie 2022</b>	<b>405</b>	<b>21</b>	<b>55</b>	<b>23</b>	<b>59</b>	<b>8</b>	<b>68</b>	<b>20</b>	<b>17</b>	<b>17</b>	<b>6</b>	<b>83</b>	<b>28</b>
Verlaging mestproductie door lager mestexcretieplafond in 2025	-26	-1	-4	-1	-4	-1	-4	-1	-1	-1	0	-5	-2
<b>Mestproductie 2030</b>	<b>379</b>	<b>19</b>	<b>51</b>	<b>21</b>	<b>55</b>	<b>7</b>	<b>64</b>	<b>19</b>	<b>16</b>	<b>16</b>	<b>5</b>	<b>78</b>	<b>26</b>
Mestgebruik 2030	229	21	30	18	27	12	32	10	14	13	13	26	10
<b>Netto afvoer(-) / aanvoer(+) buiten provincie incl. export/verwerking 2030</b>	<b>-150</b>	<b>1</b>	<b>-21</b>	<b>-3</b>	<b>-28</b>	<b>5</b>	<b>-32</b>	<b>-9</b>	<b>-2</b>	<b>-3</b>	<b>8</b>	<b>-52</b>	<b>-16</b>

- In 2030 ontstaat de situatie dat 9 provincies mest moeten afvoeren.
- Alleen Zeeland, Flevoland en Groningen kunnen nog beperkt mest aanvoeren vanuit andere provincies.
- In de provincies Noord-Brabant, Gelderland, Overijssel en Friesland is de onbalans in mestproductie en -gebruik het grootst. Relatief gezien is er ook in Limburg en Utrecht sprake van een grote onbalans.
- Een zeer grote verandering vindt plaats in Friesland. Het wegvallen van de derogatie is de grootste oorzaak hiervan, maar ook zal er relatief veel areaal worden omgezet naar natuur.
- In de provincies Zeeland en Flevoland zijn veranderingen relatief gezien het kleinst.

Grafiek 2: Mestproductie en -gebruik per provincie in 2030 [mln. kg N] (Bron: CBS Statline)



### Effect op hoeveelheden mest in 2022, 2026 en 2030

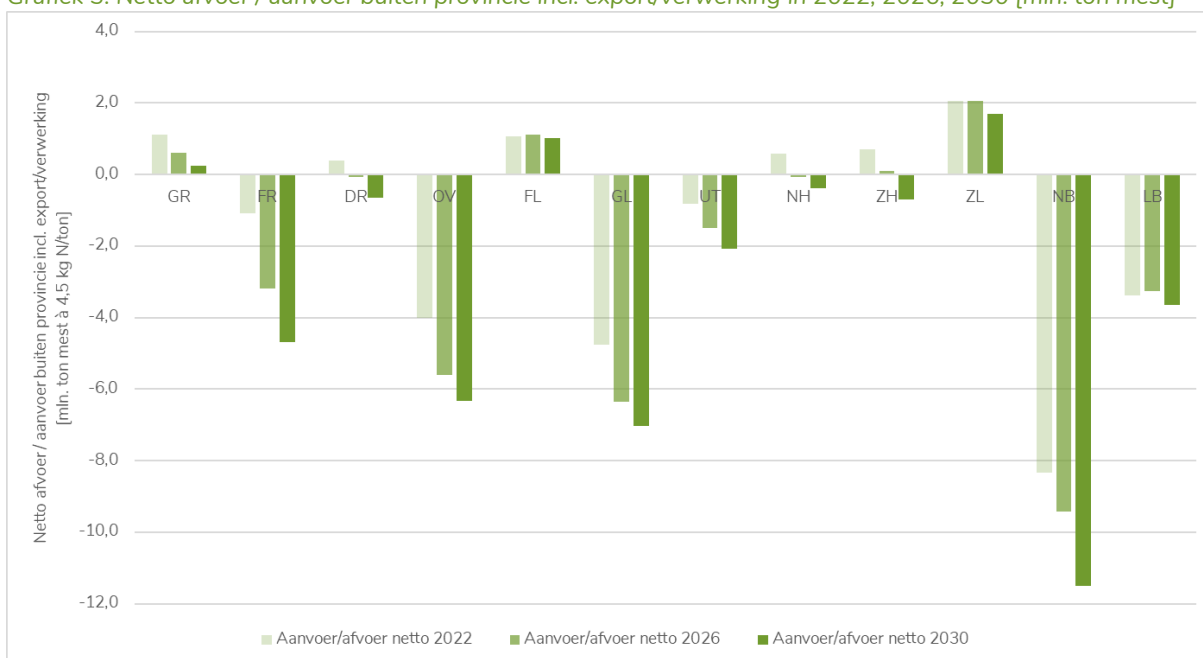
In de bovenstaande grafiek is de netto afvoer/aanvoer van de provincies uitgedrukt in mln. kg stikstof. Tabel 4 en grafiek 3 hieronder geeft weer wat dit betekent in hoeveelheden mest, uitgaande van rundveedrijfmest van 4,5 kg N/ton. Hierbij wordt de netto afvoer/aanvoer per provincie van 2022 vergeleken met die in 2026 en 2030.

- In 2026 zijn hier t.o.v. 2022 de afname van de mestplaatsingsruimte als gevolg van derogatieafbouw, bufferstroken en invoering NV-gebieden meegenomen. Ook is 6% krimp van de veestapel door verlaging mestexcretieplafonds meegenomen.
- Het verschil tussen de situatie van 2030 en 2026 is dat in 2030 ook de effecten van de 'Beekdalen' en de 'NPLG' zijn meegenomen. Dit zijn echter maatregelen die nog niet definitief zeker zijn.
- In totaal leidt dit in Nederland tot een extra mestoverschot van 17 mln. ton mest t.o.v. 2022.
- In de provincie Friesland is de toename met 3,6 mln. ton mest het grootst, gevolgd door 3,2 mln. ton mest in Noord-Brabant. In Flevoland, Zeeland en Groningen zijn de verschillen het kleinst.

Tabel 4: Benadering netto afvoer / aanvoer buiten provincie 2022, 2026 en 2030 uitgaande van rundveedrijfmest met 4,5 kg N/ton mest. Dit is inclusief aanvoer naar mestverwerkingsinstallaties.

Netto afvoer(-) / aanvoer(+) buiten provincie incl. export/verwerking [mln. ton mest]	NL	GR	FR	DR	OV	FL	GL	UT	NH	ZH	ZL	NB	LB
2022	-16,5	1,1	-1,1	0,4	-4,0	1,1	-4,8	-0,8	0,6	0,7	2,1	-8,3	-3,4
2026	-25,0	0,6	-3,2	-0,1	-5,6	1,1	-6,3	-1,5	-0,1	0,1	2,1	-9,4	-3,3
2030	-33,4	0,2	-4,7	-0,6	-6,3	1,0	-7,0	-2,1	-0,4	-0,7	1,7	-11,5	-3,7
Vershil 2022 - 2030 (toename afvoer)	-16,9	-0,9	-3,6	-1,1	-2,3	-0,0	-2,3	-1,2	-1,0	-1,4	-0,4	-3,2	-0,3

Grafiek 3: Netto afvoer / aanvoer buiten provincie incl. export/verwerking in 2022, 2026, 2030 [mln. ton mest]





## Mestbewerkingcapaciteit

Deze berekeningen maken duidelijk dat door het gezamenlijk effect van de ingevoerde en aangekondigde maatregelen een groot mestoverschot ontstaat dat niet in Nederland kan worden geplaatst. Drie type aanvullende maatregelen kunnen hier een antwoord op bieden:

- Minder mestproductie. Het mestoverschot van 150 mln. kg N in 2030 (zie tabel 3) komt overeen met een krimp van de veestapel 37%. Dit percentage is zonder te rekenen met andere maatregelen die de stikstofhoeveelheid in mest kunnen verlagen, bijvoorbeeld via voermaatregelen.
- Meer gebruik van meststoffen in Nederland. RENURE, kunstmestvervangers, is hierbij heel belangrijk. Het mestoverschot van 150 mln. kg N is lager dan het huidige en in 2030 verwachte kunstmestgebruik (dat zal stijgen door de maatregelen). Met andere woorden: wanneer de RENURE productie snel genoeg wordt opgeschaald kan deze stikstof volledig in Nederland worden gebruikt als meststof.
- Meer mestexport. Voor export is mestbewerking belangrijk. Dit is enerzijds nodig om het transportvolume te verkleinen, drijfmest bestaat immers voor meer dan 90% uit water. Anderzijds is het ontsmetten belangrijk, omdat mest een dierlijk bijproduct is. Om te mogen exporteren moet het in meestal eerst gehygiëniseerd (verhit) worden.

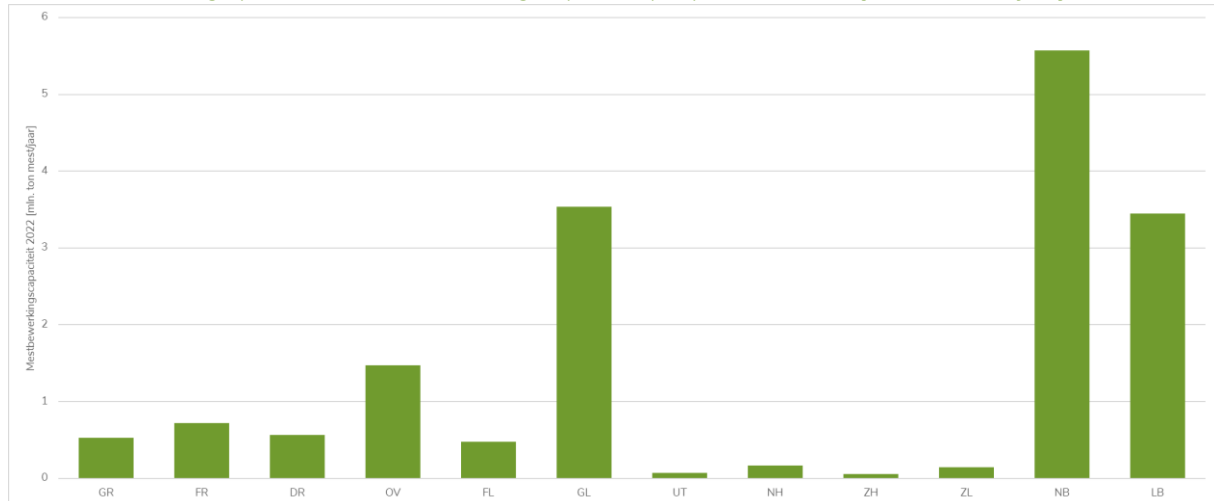
Om het te ontstane mestoverschot via mestbewerking (en export) op te lossen moet de mestbewerkingcapaciteit stijgen van 17 miljoen ton nu naar circa 30 miljoen ton (drijf)mest in 2030.

Ter illustratie geven we hieronder een beeld van de geschatte mestbewerkingcapaciteit per provincie in ton mest per jaar in 2022. Het is daarbij niet altijd zo dat de mest die in die provincie bewerkt wordt ook in die provincie geproduceerd is of daar overtollig is. De cijfers in deze grafiek laten zich dus niet één op één vergelijken met die van tabel 4.

Hierbij wordt het beeld ook zwaar beïnvloed door een aantal zeer grootschalige mestbewerkingbedrijven. Zo bevindt zich in Noord-Brabant de pluimveemestverbrandingscentrale BMC Moerdijk (met mestaanvoer uit het hele land), heeft een grote producent van champignonsubstraat een locatie in Limburg en in Noord-Brabant, en heeft SMG vier grootschalige kalvermestbewerkinginstallaties in Gelderland.

Aangezien pluimveemest al nagenoeg volledig wordt geëxporteerd of verwerkt, zal een krimp van de pluimveestapel geen of amper verlichtend effect hebben op de Nederlandse mestmarkt. Varkensmest wordt voor bijna de helft al geëxporteerd/verwerkt. Rundveemest wordt nog nauwelijks verwerkt, terwijl daar de grootste verandering in zal plaatsvinden.

Grafiek 4: Schatting operationele mestbewerkingscapaciteit per provincie 2022 [mln. ton mest/jaar]



## Over NCM

Stichting Nederlands Centrum voor Mestverwaarding (NCM) is het Nederlandse kenniscentrum op het gebied van mest en de verwerking en valorisatie van mest. NCM functioneert als het centrale aanspreekpunt voor mensen vanuit verschillende achtergronden als bedrijfsleven, overheden, kennisinstellingen en maatschappelijke organisaties. Hierdoor ontstaat er beter een gezamenlijke kennisbasis en visie, én ontstaan er betere samenwerkingsverbanden en initiatieven. En dit draagt bij aan een sterke, circulaire en milieuvriendelijke landbouw.

NCM is een onafhankelijke gepositioneerde stichting met een eigen bestuur en raad van toezicht. Financiering vindt plaats door subsidies van LNV en provincies en door donaties (zonder tegenprestatie) uit het agrarische bedrijfsleven.

[www.mestverwaarding.nl](http://www.mestverwaarding.nl)

[info@mestverwaarding.nl](mailto:info@mestverwaarding.nl)